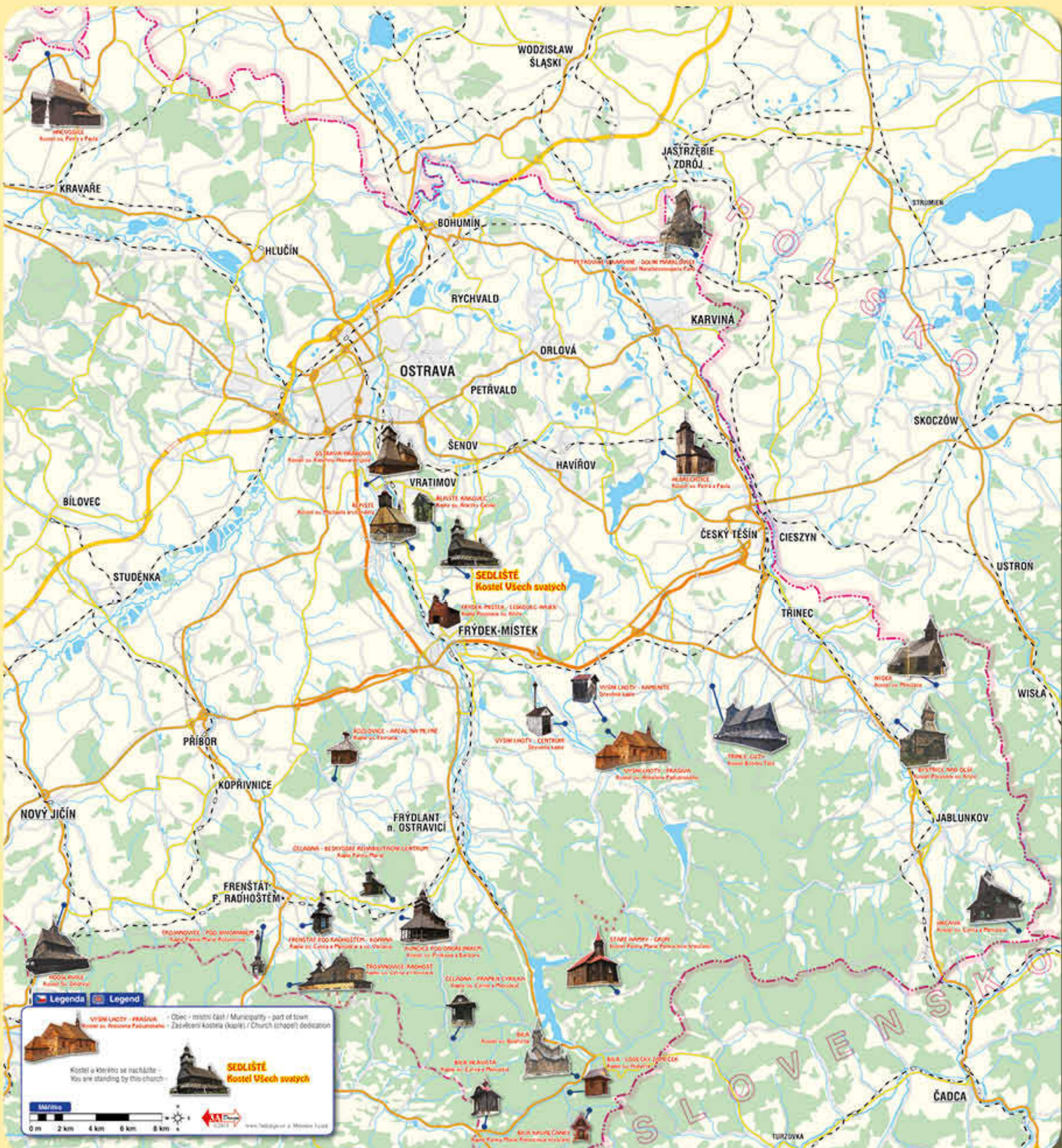


# Dřevěný kostel Všech svatých v Sedlišťích



Předchůdce tohoto kostela je zmiňován již ve středověku. Současná stavba pochází z roku 1638, v letech 1862 – 1865 získala novou věž a průčelí. Původně filiální kostel farnosti Bruzovice se stal v roce 1871 farním kostelem nově zřízené sedlišťské farnosti. Barokní hlavní oltář s bohatou řezbářskou výzdobou pochází z roku 1733. Boční oltáře jsou zasvěceny sv. Antonínu Paduánskému a Nanebevstoupení Páně. Stěny a strop jsou zdobeny výmalbou. Její nejstarší odkrytá část pochází z první poloviny 17. století a představuje šesté zastavení křížové cesty. V letech 2011–2012 prošel sedlišťský kostel náročnou rekonstrukcí (výměna dřevěných prvků krovu a roubení kostela, položení nové šindelové krytiny, restaurování varhan a výmalby v interiéru). Starý hřbitov u kostela slouží jako ojedinělý skanzen litinových náhrobních křížů. Za kostelem jsou umístěny kamenné sochy sv. Jana Nepomuckého z roku 1841 a Panny Marie Frýdecké z roku 1894. Kostel náleží k nejstarším a nejcennějším dřevěným kostelům v rámci zdejšího regionu (viz mapa) a České republiky. Kostel je přístupný veřejnosti i mimo bohoslužby formou průvodcovské služby, kterou zajišťuje Muzeum Lašská jizba ve spolupráci s Římskokatolickou farností Sedlišť. Upřesnění otevírací doby průvodcovské služby a další informace získáte na internetových stránkách [www.sedliste.farnost.cz](http://www.sedliste.farnost.cz) nebo při osobní konzultaci v knihovně a Muzeu Lašská jizba.



Informační tabule byla instalována obcí Sedlišť v roce 2013 ve spolupráci s Regionem Slezská brána a za finanční podpory Moravskoslezského kraje.



Obec Sedlišť

Text: David Pindur • Foto: Miroslav Lysek  
Mapové podklady: 3A Design, s. r. o. a Miroslav Lysek  
Projekt nosné konstrukce: Kamil Zezula  
Grafická úprava a tisk: Image studio, s.r.o.  
Výroba a montáž nosné konstrukce: Milan Lanča



Moravskoslezský kraj